

## INFORME DEL COMPORTAMIENTO DEL MERCADO NACIONAL E INTERNACIONAL DE TRIGO, MAIZ Y ARROZ. DICIEMBRE 2008.

### I. MERCADO DEL TRIGO

#### I.1. COMPORTAMIENTO DEL MERCADO INTERNACIONAL

De acuerdo a las cifras publicadas este mes por el USDA<sup>1</sup>, la producción mundial de trigo proyectada para la temporada 2008/09, nuevamente aumentó, alcanzando el record de MM 684 de ton., MM 1.6 de ton., más que las estimadas en el informe del mes pasado, y MM 73.4 de ton., más en comparación a la temporada 2007/08.

Este incremento de un 12% en comparación al 2007/08, se sustenta en las mayores cosechas proyectadas en Canadá, Unión Europea y Brasil. La cosecha ya ha finalizado en el hemisferio norte y en Brasil, país donde se estima un aumento de producción de MM 2 de ton., en comparación a la temporada anterior. En Argentina, la estimación de cosecha se ajustó a MM 10.5 de ton., lo cual implica un recorte en su saldo exportable a MM 5.3, es decir un 50% en comparación a la temporada pasada (Observación. El tamaño del recorte difiere dependiendo de la fuente. De acuerdo a la información de Agropuerto, este saldo exportable se reduciría a MM 3.5 de ton.)

La proyección de cosecha para los EE.UU se estima en MM 68 de ton., un 21% más que la temporada 2008/07, sin embargo, las proyecciones de exportación caen a MM 27.2 de ton., es decir una reducción de un 21% en el saldo exportable ante la mayor competitividad que adquirieron otros países exportadores en el mercado internacional.

**Cuadro 1. Comportamiento Anual del Mercado Mundial de Trigo. Diciembre 2008.**

Temporada	Stock Inicial (MM TON)	Producción (MM TON)	Oferta Total (MM TON)	Consumo (MM TON)	Stock Final (MM TON)
2006/07	147,6	596,2	743,8	616,8	127,0
2007/08	127,0	610,6	737,6	618,3	119,4
2008/09 (Proy. Dic.08.)	119,4	684,0	803,3	656,0	147,4

Fuente: WASDE. USDA.

Para obtener mayor información del mercado mundial de trigo, visite [www.cotrisa.cl](http://www.cotrisa.cl).

En relación al consumo mundial proyectado para la temporada 2008/09, es posible señalar que alcanza las MM 656 de ton., cifra superior en MM 37.7 de ton., al consumo registrado en la temporada 2007/08., conforme a las expectativas de aumento proyectado en el uso del trigo para alimentación animal, las que alcanzan MM 124 de ton.

Si bien se espera un mayor intercambio comercial y un consumo mundial, las magnitudes de estas variables no alcanzan a contrarrestar el incremento productivo, dando como resultado un aumento en los stocks finales en MM 28 de ton., en comparación a la temporada 2007/08.

<sup>1</sup> United States Department of Agriculture.

Finalmente, es posible señalar que la relación stock/consumo se ha recuperado a un nivel del 22.5%, cifra que a pesar de la recuperación exhibida en las existencias de trigo, aun es baja, y que genera expectativas de recuperación en los actuales niveles de precios internacionales.

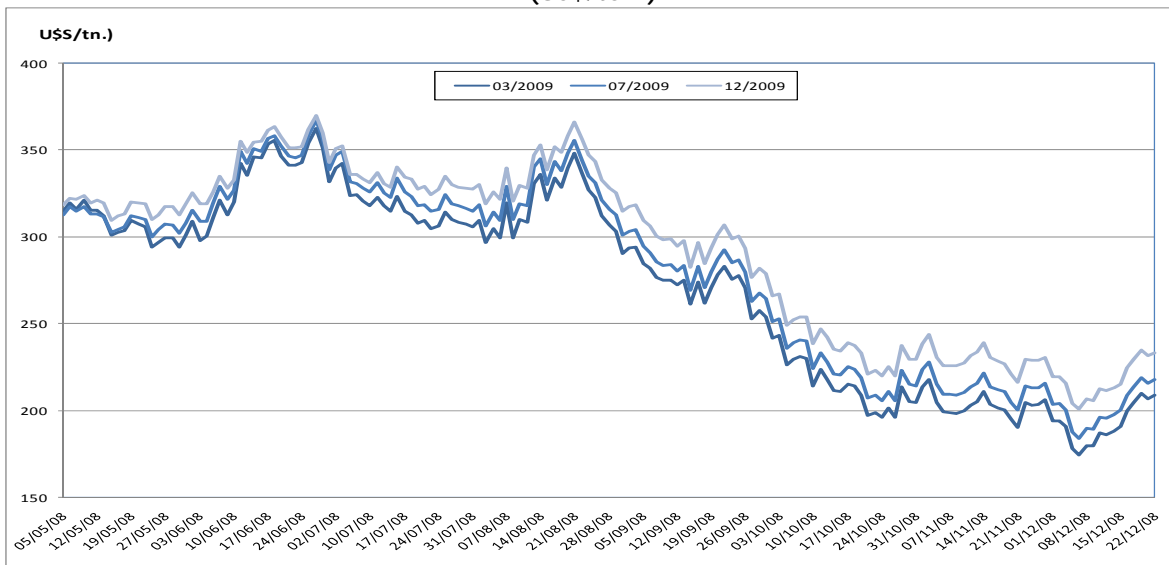
## I.2. COMPORTAMIENTO DE LOS FUTUROS DE TRIGO EN LAS PRINCIPALES BOLSAS DE CEREALES.

- FUTUROS DE TRIGO SOFT RED WINTER.

Al analizar el comportamiento de los futuros de trigo SRW en la CBOT<sup>2</sup>, es posible apreciar que durante este último mes, se detuvo la tendencia bajista registrada desde mediados de agosto, e incluso las cotizaciones han presentado recuperaciones, alcanzando valores similares a los exhibidos durante inicios de noviembre.

Las novedades asociadas al debilitamiento del dólar, han incentivado importantes anuncios de licitaciones de compras de trigo, propiciando un escenario más favorable a las exportaciones de trigo americano. Las proyecciones indican que los futuros debiesen seguir recuperándose conforme a que la demanda de trigo es menos elástica frente a los vaivenes económicos, y que el trigo es menos susceptible a las variaciones del precio internacional del petróleo. Tal como comentamos en el informe pasado, la recuperación de las cotizaciones del trigo dependerá en gran parte de la asimilación que haya hecho el mercado sobre el excedente de oferta de la actual campaña del hemisferio norte.

Gráfico 1. Comportamiento de los futuros de trigo SRW en la CBOT. Diciembre 2008 (US\$/tn.)



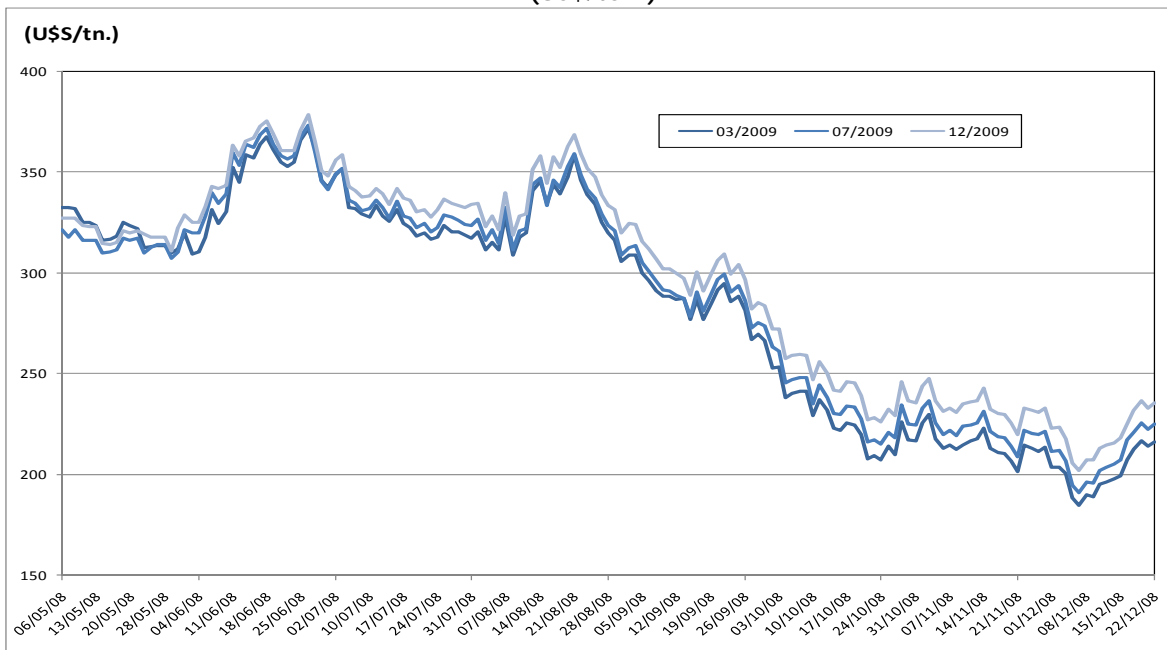
Fuente. Agropuerto. CBOT.

<sup>2</sup> Chicago Board of Trade.

- **FUTUROS DE TRIGO HARD RED WINTER**

Al analizar el comportamiento de los futuros del trigo HRW, es posible apreciar que también han presentado una recuperación en sus cotizaciones.

Gráfico 2. Comportamiento de los futuros del trigo HRW en la KCBT. Diciembre 2008 (US\$/ton.)



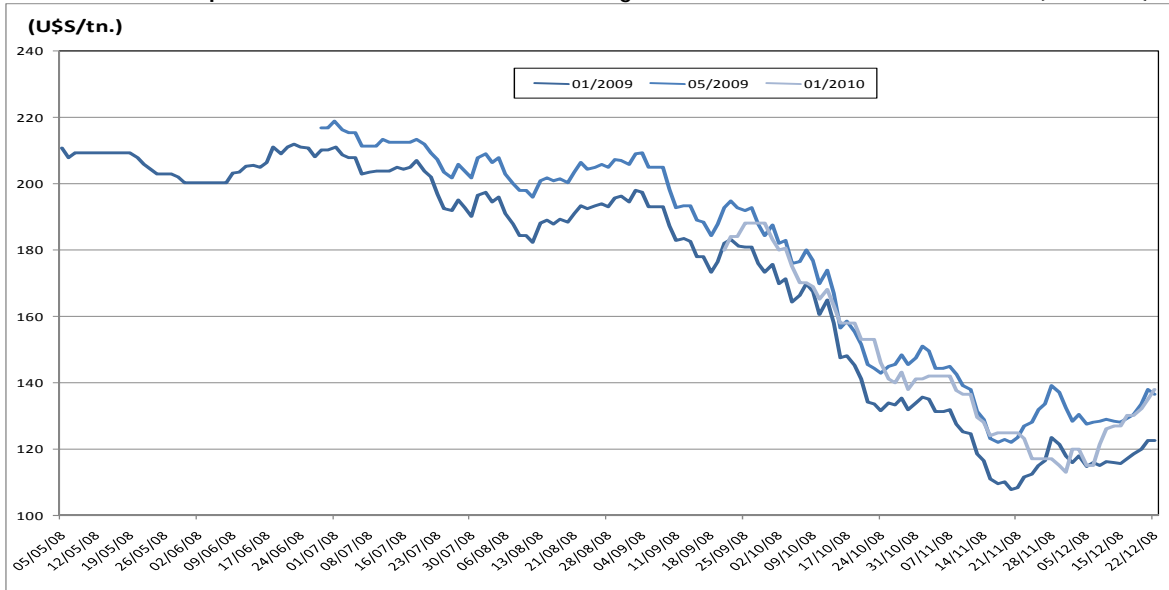
Fuente. Agropuerto. KCBT.

Los futuros de este trigo han subido de acuerdo a la depreciación del dólar, al alza de los mercados bursátiles, a las nuevas licitaciones efectuadas por países árabes y a las menores expectativas de siembra del cereal.

- **FUTUROS DE TRIGO PAN ARGENTINO.**

El mercado de futuros argentino también ha sido influenciado por la tónica de los mercados americanos y una incipiente recuperación en el ritmo de embarques. Sin perjuicio de lo anterior, se mantiene un panorama de incertidumbres por la mantención de medidas que restringen las exportaciones del cereal y particularmente, por el gran recorte proyectado por la SAGPyA, que estima una cosecha de solo MM 9.0 de ton., lo que ajusta aun más el saldo exportador disponible.

Gráfico 3. Comportamiento de los futuros de trigo en el MATBA. Diciembre 2008 (US\$/ton).



Fuente. MATBA. Agropuerto.

### I.3. SITUACION DE LOS PRECIOS INTERNACIONALES DEL TRIGO

El comportamiento de los precios FOB de los trigos americanos, ha presentado una recuperación cercana a los US\$30/ton, durante los últimos quince días. El debilitamiento del dólar ha generado mejores oportunidades para la comercialización de los trigos americanos. Además, las primas asociadas a los futuros han permanecido dentro de un rango razonable de estabilidad, contribuyendo a una mayor estabilidad de los precios FOB. A la fecha, el precio FOB del trigo SRW asciende ya a los US\$ 207/ton.

Gráfico 4. Comportamiento de los precios FOB de trigo. Diciembre 2008 (US\$/ton).



Fuente. ODEPA, Reuters.

Como se señaló, los precios FOB argentinos han presentado importantes repuntes, sin embargo, la nueva restricción del saldo exportable, implicará un control más activo en la determinación de la matriz alimentaria interna de Argentina, por parte de la ONCCA, hecho que no contribuirá a un mercado fluido y transparente, lo cual ya se ha visto en la práctica, al existir días “sin mercado”.

De acuerdo a datos de la Bolsa de Rosario, la imposibilidad de realizar nuevas exportaciones, que se especula a partir de la ausencia de datos, parte de la falta de actualización de los datos que componen la matriz antes señalada. El último informe de stocks/existencia de trigo existente en Argentina corresponde al mes de octubre. De este modo, mismo se determina el remanente exportable a partir de la necesidad de abastecimiento de la industria interna y los datos reales de molienda.

Frente a las perspectivas de una menor producción y, como consecuencia, exportaciones, la más favorecida vuelve a ser la industria local. Si bien tendrá menos disponibilidad total del cereal, desde que está vigente el sistema de compensaciones tienen asegurados el precio y el volumen de abastecimiento del insumo.

De acuerdo a datos de Agropuerto, actualmente los precios argentinos están casi en paridad con el precio FOB Golfo del trigo SRW, cuando el promedio de los últimos tres años había sido un 40%. Cabe señalar que ambos casos, las cotizaciones han aumentado sus valores.

En la teoría, estos niveles de precios son competitivos para que el cereal argentino llegue a los destinos sudamericanos (Brasil y Chile principalmente) considerando que los costos de los fletes están en niveles bajos. No obstante, Brasil mantuvo sus importaciones, mientras que Chile las disminuyó a un 22.7%, por los problemas de abastecimiento en Argentina, hecho que permitió, de acuerdo a antecedentes del Servicio Nacional de Aduanas, que durante la primera quincena de diciembre se liberarán partidas marítimas con precios cercanos a los US\$300/ton., y con fletes del orden de los US\$ 42/ton., en promedio.

Actualmente hay oferta real en Argentina, pero la demanda se mantiene deprimida debido a que la ONCCA<sup>3</sup>, sólo libera cupos semanales impidiendo la previsibilidad respecto a los saldos exportables y eliminando la competencia interna por captar el cereal disponible.

Es preciso recordar que la aplicación del ROE VERDE<sup>4</sup>, exige que para el caso del trigo y sus derivados, se establezca un encaje productivo exportador<sup>5</sup> a nivel nacional, el cual se va ajustando mensualmente en función del abastecimiento interno argentino.

---

<sup>3</sup> Oficina Nacional de Control Comercial Agropecuario.

<sup>4</sup> Registro de Declaraciones Juradas de Ventas al Exterior de productos agrícolas. Aquí deberán inscribirse las operaciones realizadas con todos los granos y derivados según lo estipulado por la Ley N° 21.453.

<sup>5</sup> Encaje productivo exportador: Piso o plataforma mínimo del Stock de Existencia Anual, con ajustes mensuales, en función del consumo doméstico para abastecimiento interno.

A lo anterior se suma el hecho de la falta de información fidedigna para la toma de decisiones. Actualmente es complejo obtener cotizaciones permanentes que permitan tener aproximaciones para estimar un costo de internación representativo.

Finalmente es preciso señalar que el estado actual del mercado triguero argentino, es preocupante para el sector triguero nacional, considerando que una fracción importante del trigo importado ha provenido históricamente de dicho país. Hoy la realidad no es así, ya que este año, sólo se ha importado el 27% desde dicho mercado. Algo sucede con la fluidez de este mercado.

Lo importante en estos momentos, es definir la real gravitación que posee el mercado argentino, con todos sus detalles, como referente para el mercado nacional, considerando, especialmente, la existencia de un sistema cuotificado que puede tener incidencia en el grado de abastecimiento que la industria molinera nacional pueda realizar desde Argentina.

Un dato relevante para el análisis es la importante caída de las importaciones registradas desde Argentina, las cuales cayeron desde 367.491 ton., efectuadas durante enero -noviembre del 2007 hasta 197.325 ton., importadas durante similar período de este año.

#### I.4. COMPORTAMIENTO DE LAS IMPORTACIONES DE TRIGO.

De acuerdo a la información proporcionada por el Servicio Nacional de Aduanas, las importaciones de trigo realizadas entre enero y octubre de la presente temporada, alcanzaron las 724.616 ton., lo cual representa una disminución del volumen importado en un 22.1% respecto a similar período del año pasado.

**Cuadro 2. Importaciones de trigo registradas entre enero - noviembre de 2008.**

País	Volumen		Valor CIF	
	Ton	% Total	Miles US\$	% Total
EE.UU.	378.743	52,3%	142.683	50,3%
Argentina	197.325	27,2%	71.076	25,1%
Canadá	110.207	15,2%	51.733	18,3%
Uruguay	36.819	5,1%	17.248	6,1%
Paraguay	1.500	0,2%	671	0,2%
Otros	22	0,0%	24	0,0%
<b>Total Ene - Nov</b>	<b>724.616</b>	<b>100,00%</b>	<b>283.434</b>	<b>100,0%</b>

Fuente. ODEPA. Aduanas

Conforme a estos datos, el precio CIF promedio del trigo ingresado a Chile, durante el mes de noviembre de 2008, alcanzó los 306 US\$/ton., con lo cual el costo de internación promedio anual alcanza los \$21.618 por quintal, base Santiago<sup>6</sup>.

<sup>6</sup> Valor promedio nominal.

## I.5. COMPORTAMIENTO DEL COSTO DE INTERNACIÓN DE TRIGO.

Durante este último mes, los costos de internación de trigo, base Santiago, han fluctuado entre los \$14.755 y los \$ 15.827 por quintal para los trigos argentinos, entre los \$16.027 y los \$16.727 por quintal, para los trigos SRW y entre los \$19.667 y los \$20.540 por quintal, para el caso de las importaciones de trigo HRW.

Cabe destacar que durante el último mes, los costos de internación de trigo han experimentado importantes cambios, conforme a las variaciones señaladas en los precios FOB, a los considerables altibajos experimentados por el tipo de cambio en nuestro país y a la considerable disminución en el valor de los fletes internacionales.

Cuadro 3. Costos de internación de trigo. Semana del 19-25 de diciembre de 2008.

ITEM Ene-09	FOB US\$ por Ton.	CIF US\$ por Ton.	INTERNADO + DERECHOS US\$ por Ton.	Valor por Quintal EN PESOS \$
Pan Argentino	194,0	221,84	247,32	15.596
SRW GOLFO	198,4	232,86	258,65	16.311
HRW GOLFO	246,7	281,22	308,42	19.450

Fuente. COTRISA. Valor referencial del dólar de la semana: \$630

## I.6. COMPORTAMIENTO DE LOS PRECIOS REGISTRADOS EN EL MERCADO DOMESTICO

En relación a la comercialización interna, se puede señalar que a mediados de este mes comenzaron a cosecharse las primeras producciones de la zona central de Chile. Los precios pagados por la molinería han fluctuado entre los \$13.000 a \$15.500 por quintal, dependiendo de la zona de compra, del tipo de trigo requerido y del plazo de pago (Ej. \$14.000/qq., por pago semanal y \$15.500/qq., por pago mensual del mismo tipo de trigo).

## II. MERCADO DEL MAIZ

### II.1. COMPORTAMIENTO DEL MERCADO INTERNACIONAL

Conforme a las cifras de diciembre proporcionadas por el USDA, la producción mundial de maíz proyectada para el 2008/09 alcanza las MM 785.9 de ton., MM 4.5 de ton., más que las estimadas en noviembre, y MM 6.4 ton., menos en comparación a la temporada 2007/08.

Este incremento en la producción, se debe principalmente al aumento en las estimaciones de cosecha en China, las cuales aumentaron en MM 4 de ton., durante el último mes situándose en MM 160 de ton. También se prevé un aumento en la producción en la Unión Europea, donde la estimación de cosecha aumentó durante el último mes en MM 1.4 de ton., situándose en un total MM 60.9 de ton. Este incremento se debe a mejores expectativas de rendimientos en Francia, Italia y Hungría.

Las estimaciones de cosecha también aumentaron durante noviembre para Canadá y Ucrania en MM 0.5 de ton., respectivamente.

Contrastando esta situación de aumentos productivos, se encuentran Brasil y Sudáfrica. Los recortes productivos en ambos países son de MM 1.5 y MM 1.0 de ton., estimándose las producciones en MM 53.5 y MM 10.5 respectivamente. En EE.UU, también se prevé un recorte productivo de MM 27 de ton., en relación a la temporada 2007/08 quedando la producción en MM 305.3 de ton.

Por el lado de la demanda, se proyecta un importante recorte de MM 7.8 de ton., en comparación al mes anterior, quedando la proyección 2008/09 en MM 790 de ton. Este recorte se debe básicamente a los problemas financieros que están afectando a la industria del etanol. Sin perjuicio de lo anterior, se prevé un aumento en la demanda mundial de MM 16.6 de ton., en comparación a la temporada 2007/2008.

**Cuadro 4. Comportamiento Anual del Mercado Mundial de Maíz. Diciembre 2008.**

Temporada	Stock Inicial (MM TON)	Producción (MM TON)	Oferta Total (MM TON)	Consumo (MM TON)	Stock Final (MM TON)
2006/07	124,8	712,5	837,3	728,3	108,8
2007/08	108,8	792,3	901,1	773,3	127,8
2008/09 (Proy. Dic.08)	127,8	785,9	913,7	789,9	123,8

Fuente. WASDE. USDA

Para obtener mayor información del mercado maicero, visite [www.cotrisa.cl](http://www.cotrisa.cl).

A partir de los antecedentes señalados, es posible señalar que las existencias de maíz para la temporada 2008/09 se reducirán en MM 123.8 de ton., aunque durante este último mes, los stocks finales se recuperaron en la considerable cifra de MM 13.7 de ton., como consecuencia de la baja en las proyecciones de consumo para alimentación y para uso industrial.

Con estos datos es posible proyectar una relación stock/consumo, que este mes alcanza al 15.7%, indicador que aún se encuentra bajo y que podría alentar mejores expectativas para el mercado.

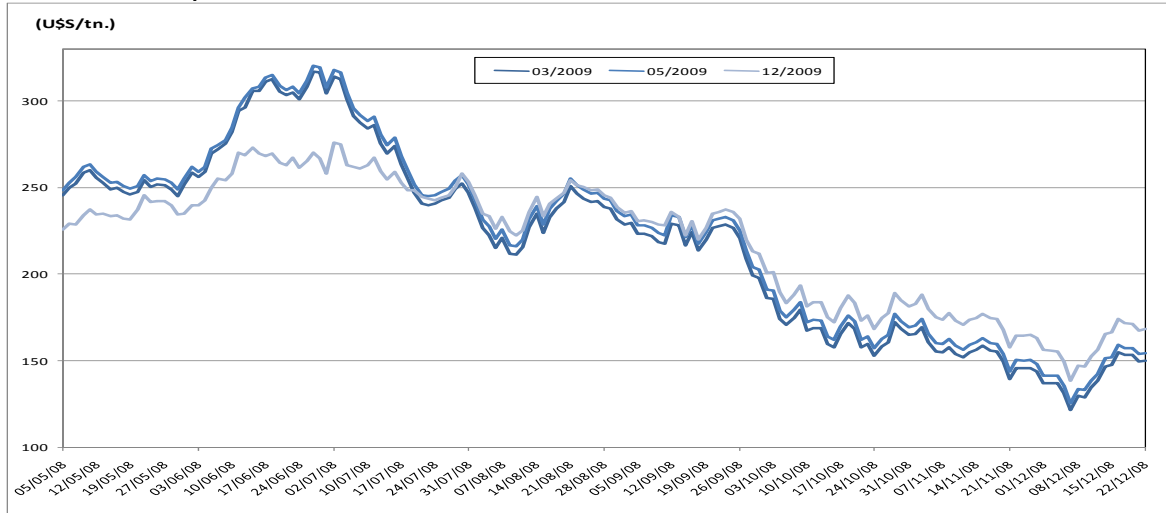
## II.2. COMPORTAMIENTO DE LOS FUTUROS DE MAIZ EN LAS PRINCIPALES BOLSAS DE CEREALES

- FUTUROS DE MAIZ EN LA BOLSA DE CEREALES DE CHICAGO, CBOT.

Al analizar el comportamiento de los futuros, se puede apreciar que a partir de la segunda semana de diciembre, las cotizaciones han experimentado una recuperación promedio de US\$ 16/ton., alcanzando valores similares a los registrados a inicios de noviembre.

Este cambio en la tendencia se basa en la depreciación que ha experimentado el dólar, lo que sumado a las bajas en los fletes internacionales ha dado más competitividad al sector exportador americano. A lo anterior, se agrega el hecho que ya se han hecho las primeras proyecciones de siembra para la temporada 2009/2010, las cuales indican un recorte en la siembra americana de un 4%. Sin perjuicio de lo anterior, es preciso observar el comportamiento de la demanda, cuyo deterioro por la crisis económica mundial puede resultar una variable bajista.

Gráfico 5. Comportamiento de los futuros de maíz en la CBOT. Diciembre de 2008 (US\$/ton.)

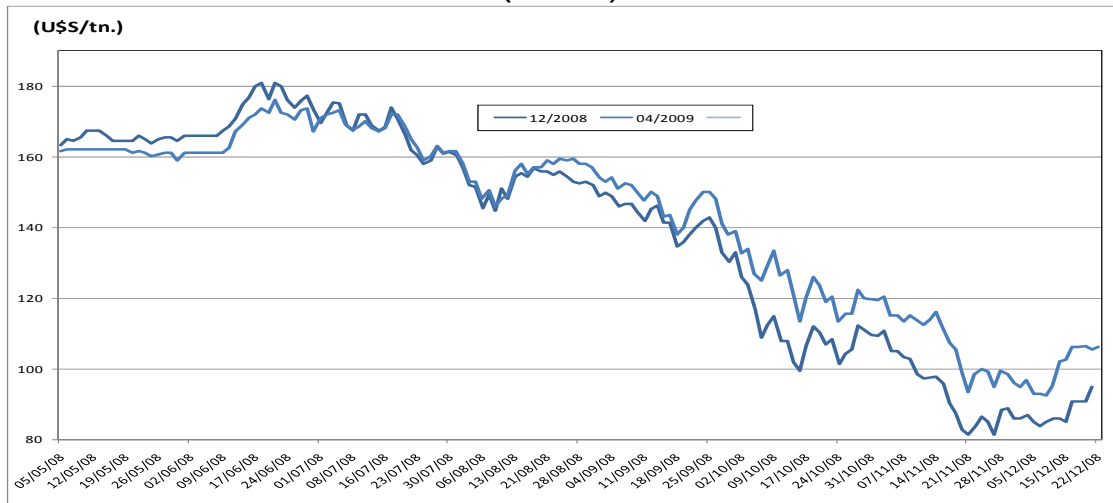


Fuente. Agropuerto.

- FUTUROS DE MAIZ EN EL MERCADO A TÉRMINO DE BUENOS AIRES, MATBA.

El comportamiento de los futuros de maíz en el MATBA, también ha presentado una tendencia de recuperación en sus cotizaciones.

Gráfico 6. Comportamiento de los futuros de maíz en el MATBA. Diciembre de 2008 (US\$/ton.)



Fuente. Agropuerto. MATBA.

Este fenómeno se da en un contexto donde se prevé una reducción en la oferta productiva, por razones climáticas y de mercado. Sin la realización de grandes ventas al exterior, los exportadores tampoco muestran un gran interés en cerrar negocios adelantados aunque están realizando ofertas forward.

### II.3. SITUACION DE LOS PRECIOS INTERNACIONALES DEL MAIZ

Los precios internacionales del maíz, también han experimentado una lenta pero sostenida recuperación desde inicios de mes, en un marco de aversión a la siembra de este cultivo para la siguiente temporada.

La retracción de la oferta por parte de los productores americanos sumado a un volumen de embarques superior al esperado, le ha dado fortaleza a las cotizaciones.

Cabe señalar que este mercado ha reaccionado frente a factores externos entre los que se pueden contar el recorte de tasas que impuso la Reserva Federal Norteamericana, hecho que generó un panorama de optimismo general en los mercados. Sin embargo, el principal factor de sustentación lo constituye la devaluación del dólar.

Gráfico 7. Comportamiento de los precios FOB del maíz. Diciembre 2008 (US\$/ton.)



Fuente. ODEPA-Reuter. Agropuerto.

Respecto al mercado argentino, las informaciones dan cuenta de cotizaciones nominales dado que no se están realizando nuevas operaciones externas.

De acuerdo a datos de la Bolsa de Rosario, desde hace ya casi dos meses (fines de octubre) fueron autorizadas las últimas ventas, y actualmente no se registran nuevas ventas al exterior del cereal, acusando el mercado esta menor actividad.

El sector exportador, hasta cuando estuvo disponible la información de compras, ventas y embarques, mostraba posiciones netas compradas en el mercado del maíz. El cierre de las exportaciones a partir de la inexistencia de remanente exportable calculado desde la publicación de la última matriz de seguridad alimentaria, puso un freno a la actividad exportadora.

Por otra parte, el Gobierno trasandino realizó un anuncio de rebajas a los aranceles de exportación de un 5%, quedando en un 20%. Sin embargo, esta medida no ha tenido impacto en dicho mercado.

#### II.4. COMPORTAMIENTO DE LAS IMPORTACIONES DE MAIZ.

De acuerdo a la información provista por el Servicio Nacional de Aduanas, las importaciones de maíz registradas entre enero y noviembre de este año, alcanzaron las 1.310.786 ton., lo cual representa una disminución en el volumen importado de 16.8% en comparación a similar período del año pasado.

Cuadro 5. Comportamiento de las importaciones de maíz registradas entre enero y noviembre de 2008.

País	Volumen		Valor CIF	
	Ton	% Total	Miles US\$	% Total
Argentina	995.010	75,9%	277.024	74,9%
EE.UU.	244.726	18,7%	69.289	18,7%
Brasil	69.294	5,3%	23.128	6,3%
Otros	1.756	0,1%	521	0,1%
<b>Total Ene.- Nov.</b>	<b>1.310.786</b>	<b>100,0%</b>	<b>369.962</b>	<b>100,0%</b>

Fuente. ODEPA. Aduanas

Argentina sigue siendo el principal abastecedor de maíz a Chile, concentrando el 75.9% del total de importaciones de maíz efectuadas a noviembre de este año. En este contexto, el precio CIF promedio del maíz ingresado a Chile durante el último mes fue de US\$ 251/ton., con lo cual el costo promedio de internación alcanzó \$14.878 por quintal, puesto puerto V región.<sup>7</sup>, valor al cual se debe agregar los gastos de internación y de flete a molino, determinando un costo de internación promedio de \$15.400 por quintal, base Región Metropolitana.

#### II.5. COMPORTAMIENTO DEL COSTO DE INTERNACION DEL MAIZ IMPORTADO.

Durante el último mes, los costos de internación, base puerto V región, han fluctuado entre los \$13.045 y los \$14.663 por quintal para el maíz Yellow N° 3, americano. El mercado argentino, posee sólo cotizaciones nominales. Las variaciones han estado asociadas a los cambios que han experimentado los valores FOB, a las fluctuaciones del tipo de cambio y en los valores de fletes.

<sup>7</sup> Costo de internación utilizando un tipo de cambio de \$ 491.7/US\$.

**Cuadro 6. Costos de internación de maíz. Semana del 19-25 de diciembre de 2008.**

ITEMS	VALORES	FOB	CIF	INTERNADO + DERECHOS Puerto	Valor por Quintal Base Melipilla
	US\$ por Ton.	US\$ por Ton.	US\$ por Ton.	US\$ / Ton.	\$ / qq.
MAIZ Argentino Up River	-	-	-	-	-
MAIZ USA YELLOW # 3	173,42	210,84	232,52	14.663	

Fuente. COTRISA. Valor referencial del dólar de la semana: \$669.4

## II.6. COMPORTAMIENTO DE LOS PRECIOS DE MAIZ REGISTRADOS EN EL MERCADO DOMESTICO

En relación a los precios, se puede señalar que durante las últimas semanas, los precios de los tres poderes compradores vigentes entre los \$13.500-\$14.000 por quintal, dependiendo de la zona de venta y del poder comprador. La comercialización a la fecha está acotada a mínimos volúmenes.

## III. MERCADO DEL ARROZ

### III.1. COMPORTAMIENTO DEL MERCADO INTERNACIONAL

Conforme a las últimas cifras publicadas por el USDA, la producción mundial de arroz elaborado, proyectada para la temporada 2008/09, alcanza los MM 434.6 de ton., MM 0.3 de ton., más que las estimadas en el informe del mes pasado, y MM 3.4 de ton, más en comparación a la temporada 2007/08. Este leve incremento productivo se debe a mejores proyecciones de producción en Corea del Sur, Uruguay y Vietnam.

**Cuadro 7. Comportamiento del Mercado Mundial de Arroz Elaborado. Diciembre 2008.**

Temporada	Stock Inicial (MM TON)	Producción (MM TON)	Oferta Total (MM TON)	Consumo (MM TON)	Stock Final (MM TON)
2006/07	75,7	420,6	496,3	420,9	75,4
2007/08	75,4	431,1	506,5	427,9	78,6
2008/09 (Dic.08)	78,6	434,6	513,2	432,3	80,9

Fuente: WASDE. USDA.

Para obtener mayor información del mercado arrocero, visite [www.cotrisa.cl](http://www.cotrisa.cl).

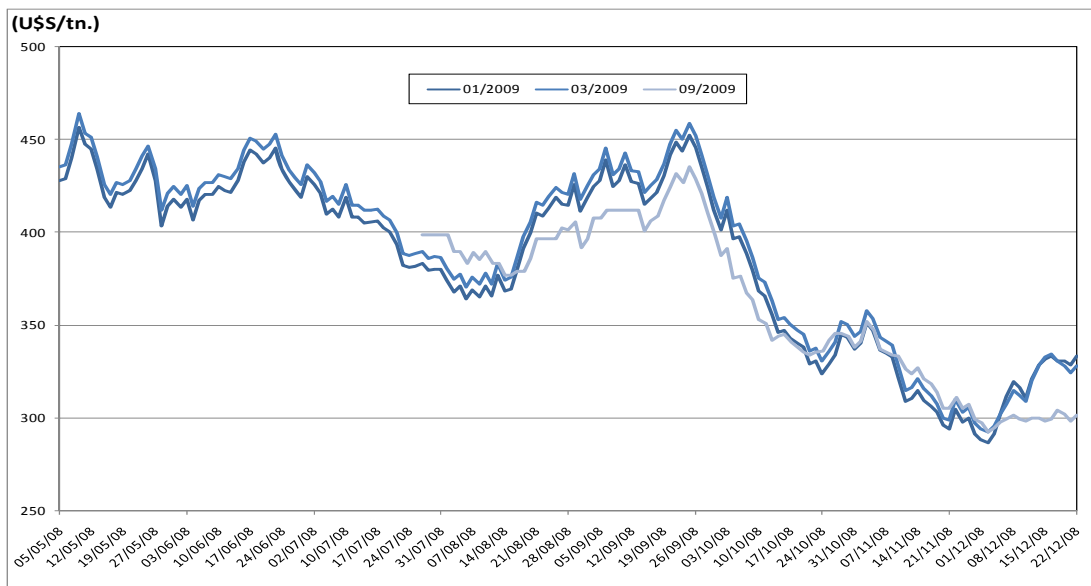
Desde el punto de vista del consumo, se proyecta un aumento en MM 4.4 de ton., en comparación a la temporada 2007/08, que se explica por el incremento de la demanda de los mayores importadores de arroz en un 5%. Entre este contexto se destaca el incremento en las importaciones de arroz en Brasil, Indonesia y China. El balance entre oferta y demanda determina finalmente un leve incremento de los stocks finales en MM 2.3 de ton., en comparación a la temporada 2007/08. Las estimaciones de comercio internacional alcanzan las MM 29.5 de ton., (Base elaborado), para la temporada 2008/09.

Esta cifra es menor en un 2.9% a lo registrado en la temporada 2007/08 y se sustenta en la mantención de las restricciones a las exportaciones en algunos países de importante connotación exportadora, tales como India y Egipto, y en las recuperaciones productivas de varios países con cultura importadora.

### III.2. COMPORTAMIENTO DE LOS FUTUROS DE ARROZ EN LA BOLSA DE CHICAGO, CBOT.

Al revisar el comportamiento de los futuros de arroz paddy en la Bolsa de Chicago, es posible apreciar que las cotizaciones han repuntado, en forma coincidente con los otros cereales, aunque la diferencia se presenta en el valor superior que poseen las cotizaciones de corto plazo en desmedro de las de largo plazo (Sept. 09).

Gráfico 8. Comportamiento de los futuros de arroz paddy en la CBOT. Diciembre 2008 (US\$/ton.)



Fuente. CBOT. Agropuerto.

### III.3. SITUACION DE LOS PRECIOS INTERNACIONALES DEL ARROZ

En relación al mercado asiático, se puede señalar que no ha tenido muchos movimientos. Filipinas planea comprarle a Vietnam 500.000 ton., de arroz con 25 % de grano partido, a un precio de U\$S 380/ton., para cargar a fines de enero. Durante el 2008 Filipinas compro MM 2,3 de ton., para suplir un saldo faltante en su consumo interno, lo que fue responsable, en cierta medida del alza de precios que hubo durante este año. Los valores de Vietnam son de U\$S 425/ton., para el arroz con 5 % de grano partido y U\$S 375/ton., para el arroz con 15 % de grano quebrado.

En Tailandia el arroz 100 % grano entero, grado B, cotiza actualmente en el orden de los U\$S 500 /ton., y en U\$S 450 /ton., para arroz con 15% grano partido. Los valores de Pakistán están por debajo de los U\$S 400/ton., para el arroz con 5 % de grano partido. Respecto al mercado argentino, los valores continúan presentando una tendencia bajista, siendo el promedio FOB de las últimas semanas US\$ 512/ton.

### III.4. COMPORTAMIENTO DE LAS IMPORTACIONES DE ARROZ.

De acuerdo a las estadísticas oficiales, las importaciones de arroz elaborado, registradas entre enero y noviembre de la presente temporada, alcanzaron las 120.688 ton., lo cual representa un aumento de un 16.4% en comparación a similar período del año 2007. Argentina sigue posicionado como el principal país abastecedor de arroz a nuestro país, concentrando un 63.2% de las importaciones de dicho producto.

Cuadro 8. Origen de las importaciones de arroz registradas entre enero- noviembre de 2008.

País	Volumen		Valor CIF	
	Ton	% Total	Miles US\$	% Total
Argentina	76.249	63,2%	47.720	56,2%
Uruguay	14.699	12,2%	13.134	15,5%
Brasil	8.679	7,2%	6.360	7,5%
Tailandia	8.528	7,1%	8.366	9,9%
Paraguay	8.036	6,7%	6.221	7,3%
China	3.260	2,7%	1.995	2,4%
Otros	1.238	1,0%	1.096	1,3%
<b>Total Ene.- Nov.</b>	<b>120.688</b>	<b>100,0%</b>	<b>84.892</b>	<b>100,0%</b>

Fuente. ODEPA. Aduanas

Conforme a estos datos, el precio CIF promedio del arroz importado a Chile (arroz semiblanqueado, blanqueado y pulido total) durante noviembre del 2008, alcanzó los 723 US\$/ton., con lo cual el costo de internación promedio anual alcanza a los \$22.997 por quintal (nominal).

### III.5. COMPORTAMIENTO DEL COSTO DE INTERNACION DE ARROZ IMPORTADO.

Durante las últimas semanas, el costo alternativo de arroz grano largo fino argentino ha experimentado una disminución. Conforme a la información proporcionada por Agropuerto, el precio FOB del arroz elaborado, con 10% de grano partido, alcanza los US\$ 500/ton., base Mendoza. De acuerdo a la estructura de costos elaborada por COTRISA, el costo de internación de este arroz grano largo fino, alcanzaría los \$21.670 por quintal, base Santiago.



### **III.6. COMPORTAMIENTO DE LOS PRECIOS DE ARROZ REGISTRADOS EN EL MERCADO DOMESTICO**

En relación a la comercialización interna del arroz, se puede señalar que las mínimas transacciones que se pueden registrar están en el orden de los \$18.000 a \$19.000 por quintal, más bonificaciones y castigos por rendimiento industrial.

**WALTER MALDONADO H.  
JEFE DE DESARROLLO  
COTRISA**